

## Luftfotografen Sylvest Jensen.



Sylvest Jensen havde også luftcirkus. Dette var den foretrukne flytype til dette.



Viggo Sylvest Jensen.

Hvor kommer billederne fra?

Svogerslev lokalhistoriske forening lægger rigtig mange billeder op, dels på denne hjemmeside, og dels på foreningens facebookside. Der er forskellige luftfoto fra forskellige firmaer. De ældste er fra perioden 1936. Men hvem har taget disse billeder fra før dronerne blev opfundet?

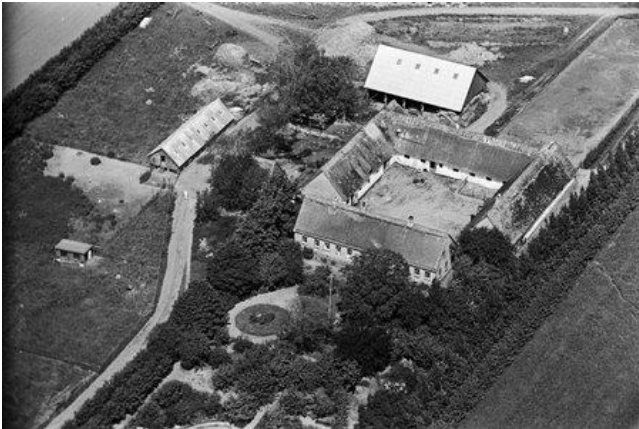
Manden hed Viggo Sylvest Jensen (1910-1959). Han var uddannet pilot i forsvaret, og fik flyvercertifikat i 1932. I 1936 startede han et firma med luftfotografering.

Han fløj det meste af landet rundt og fotograferede især gårde på landet. Ideen med firmaet var at opsøge ejerne af den fotograferede gård, præsenterer ejeren for billedet og tilbyde ham det i forstørrelse, skrive kontrakt og kører videre til næste gårdejer. I starten kørte Sylvest Jensen selv rundt som repræsentant,

siden blev der ansat folk til dette. Under krigen var der flyveforbud, så flyene blev holdt på jorden. Firmaets absolut bedste billeder er fra ca. 1949. Enkelte billeder er i farve. Det var dog ikke altid at de var optaget som farveoptagelser.

Men i disse tilfælde var der ansat "malere" til at håndkolorere de enkelte billeder. De håndkolorerede billeder findes ikke i samlingerne, da de kun blev lavet i ganske få eksemplarer og solgt til gårdejerne/husejerne. Det Kongelige Bibliotek har digitaliseret mange af firmaets billeder,

da de har fået foræret firmaets samling af negativer. Billederne er lagt på Det Kongelige Biblioteks hjemmeside til fri afbenyttelse. Viggo Sylvest Jensen døde i december 1959, og firmaet blev fortsat af sønnen Henning Sylvest Jensen. Sylvest Jensen købte på et tidspunkt Skovbækgården på Lyngageren, og denne gård kom i folkemunde til at hedde



Skovbækgården ca. 1936-38. Negativ nr. L00105\_039.



Billedet har notater til maleren om hvilke farve de forskellige afsnit af billedet skal have. Negativ H03815\_p\_031

"Flyvergården". Dette er sikkert en af grundene til, at der er så mange billeder fra "vores by". Billedet fra Skovbækgården er fra en optagelse i 1936-37.

Billederne kan ses på:  
<https://www.kb.dk/danmarksetfraluften/#z oom=14&lat=55.63755596627223&lng=11.98917231718076>

Hvis man går ind og ser på det enkelte billede, så er der en bogstavkode i vært negativnummer.

Generelt dateres L-serien fra 1936-1950. L betyder at der er brugt et Leica kamera. H-serien er optaget i perioden 1950-79, og H står for Hasselblad. B-serien menes at være by optagelser fra 1955-79. NK-serien står for Nettel-Kodak optaget 1936-69. V-serien står for Vericolour og er fra 1978-83. De er optaget i farver. O-serien er fra 1954-71 og er udelukkende lodfotos. Jeg ved fra nogle af hans notater at hans L-serie fra Svogerslev er optaget i henholdsvis 1937 og 1949. Hans to H-serier er fra 1954 og 1957.