

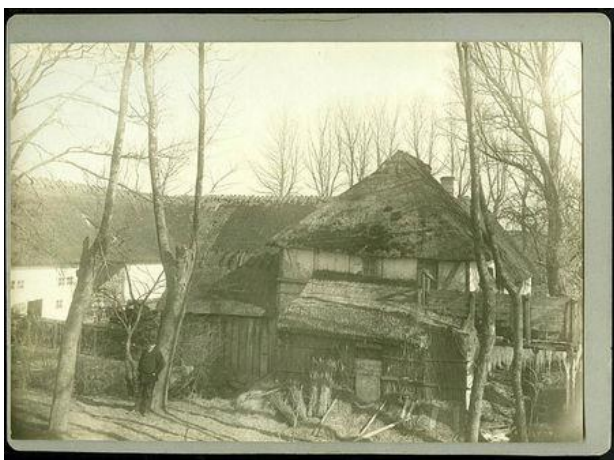
## Møllen.



Udsnit af kort fra 1785.



Mølleriet før nedrivningen, Foto Nationalmuseet



Møllen i slutningen af 1800-tallet. Mølleren er møller Madsen.

Svogerslev mølle var en vandmølle der lå i området mellem nuværende Søbakken og Søtoften. På stedet er der i dag en bevoksning, en lille skov. I min barndom hed området Mølleskoven.

Den ældste omtale af en mølle i Svogerslev er fra 1323, men om det er møllen ved "Mølleskoven" der henvises til er uvist. Møllen kendes med sikkerhed på dette sted fra 1568. Da optræder den i Roskilde Domkapitels jordebog. Møllen hørte til Domkapitlet ind til 1743. Da sælges den til greven af Ledreborg, og møllen er derefter fæster under grevskabet.

Navnene på fæsterne af møllen kendes næsten ubrudt fra 1741 og frem til den nedrives i 1970. Listen over møllerne viser, at fæstet ofte gik fra far til søn.

På det ældste kort over byen er møllens bygninger indtegnet som to fløje der samles i en vinkel. På gavlen i det sydvestligste hjørne lå møllehjulet. På kortet er der yderligere indtegnet to møllehjul. Der omtales et stampeværk, dette kan have ligget i forbindelse med disse to møllehjul. Det vides ikke om stampeværket har været brugt i forbindelse med forarbejdning af tøj.

I starten af 1900-tallet fik mange af omegnens gårde lagt elektricitet ind. Det betød, at mange af gårdene fik deres egne el-drevne kværne, og mange møller landet over blev overflødige. Dette kom også til at gælde for møllen i Svogerslev. Møllen manglede heller ikke elektricitet, da der var sat turbine på møllehjulet. Kort efter første verdenskrig blev møllen købt til selveje.

I 1926 købte Svogerslevs sidste fungerende mølle mølleren. Han valgte at rive mølleriet ned, og koncentrere sig om at drive landbruget.



Møllegården i 1936-37. Mølledammen ses øst for møllen. Træerne er den spæde start på Mølleskoven.



Et af Bondrup Hansens billeder af den gamle mølle kort før nedrivningen.

Nationalmuseet fik tilbudt mølleriet med henblik på opstilling på Frilandsmuseet. Der var arkitekter ude og bese værket, og der blev foretaget opmålinger og fotograferinger. Desværre takkede de nej. Og mølleværket blev fjernet.

Da Alfred Rasmussen købte møllen i 1926 var der et jordtilliggende på syv tønder land. Han fik forpagtet noget jord fra Ledreborg og havde derved ca. 14 tønder land. Bygningerne blev nu udelukkende drevet som landbrugsvirksomhed og møllen fik navnet "Møllegården". Hans søn, John Rasmussen, fik efterfølgende købt og forpagtet jord, så "Møllegården" efterhånden havde ca. 90 tønder land landbrug med frugtavl og kvæg.

I 1969 eksproprierede Kornerup-Svogerslev kommune meget af jorden. De nye boligkvarterer Søbakken, Søtoften og Søkrogen skød op, og til sidst blev "Møllegården" revet ned.

Inden nåede Bondrup Hansen heldigvis at fotografere bygningerne. De planer der var om at bygge på møllens gamle plads, blev heldigvis ikke til noget. Dette skyldtes hovedsageligt kommunesammenlægningen med Roskilde, og i dag er der en smuk rekreativ lille skov på stedet. Nogle af de frugttræer der forefindes i "Mølleskoven" stammer fra den gamle "Møllegård", og i "Mølleskoven" kan der stadig ses bevarede rester af møllerenden der ledte vandet ned til Svogerslev sø, efter det havde været i brug til at drive møllehjulene.