

Et erhvervseventyr.

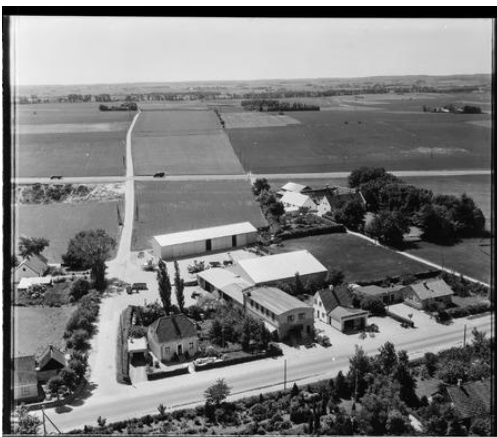
-fra maskinværksted til *Maskinfabrikken*.



Det lille maskinværksted. 1953.

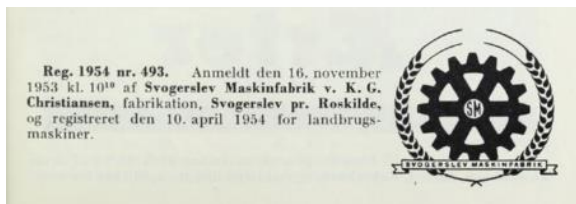


Makinfabrikken 1956-57.



Makinfabrikken 1956-57.

I 1925 købte smedemester Niels Kristian Petersen et stykke jord af Lars Jørgensen, ejeren af Hedegården. På dette lille stykke jord byggede han et lille værksted med beboelse, og kort efter kaldte han sig maskinsmed. I 1944 sælger han sit værksted og beboelsen til Tage Jensen. Denne drev værkstedet videre i et lille års tid for derefter at sælge til Karl Georg Christiansen. Første august 1945 startede K. G. Christiansens forretning op under navnet *Svogerslev Maskinfabrik*. Christiansen var født i Terslev ved Haslev i 1914. Som 31-årig overtog han den lille smedje på 42 kvm. Prisen var kr. 28000,-. De første maskiner der blev produceret, var kornblæsere. De blev bygget af udtjente gasgeneratorer fra biler. I perioden lige efter krigen var det ikke nemt at skaffe materialer. Knapheden på ressourcer gjaldt også indkøb af færdige maskiner, så da Svogerslev Maskinfabrik fik mulighed for at sælge den dansk producerede traktor Bukh, slog man til. Ved indførelsen af marshallhjælpen fik man andre landbrugsmaskiner til salg, fra Svogerslev blev der blandt andet solgt traktorer fra John Deere. Ønsket om udvikling af maskiner resulterede også i udviklingen af en Bukh-traktor der på "høje hjul" kunne køre i frugtplantage og bomuldsmarker. En del af disse blev solgt til plantager i Brasilien. Senere solgte de også Leyland traktorer fra England og Fiat traktorer fra Italien. Fra 60erne begyndte man også at sælge maskiner, især plove. En af maskinfabrikens mange arbejdsopgaver var senere at reparere de mange plovskær. Fra ca. 50erne begyndte man at producere mejetærskere, og Svogerslev Maskinfabrik blev forhandler af det tyske mærke Claas. En af maskinfabrikens store kunder var pektinfabrikken i Lille Skensved. Mange af maskinerne der er konstrueret af teknikerne på Svogerslev maskinfabrik. Ellers var fabrikken



K. G. Christiansen, 1970.

**Svogerslev-
Transportør**

for {
Neg
Hø
Halm
Grønt
Roetop
Roeaffald m. m.

- Enkel Konstruktion
- Nem at betjene
- Stor Arbejdsevne
- Ringe Kraftforbrug

*Den ideelle Transportør i Deres Lade
og ved Deres Taarnsilo*

Svogerslev Maskinfabrik
K. G. Christiansen - Tlf. Svogerslev 36

storleverandører af kornsnegle/transportører og korntørringsanlæg. På de mange dyrskuer der i sin tid blev holdt, var fabrikken altid repræsenteret og viste de sidste nye ideer frem. I 1954 fik man lavet et logo forestillende et 16 tandet tandhjul med bogstaverne SM i midten og navnet Svogerslev Maskinfabrik nederst, det hele i blå. Det lille smedeværksted er udvidet flere gange, og kendt af en hver i Svogerslev var de store udstillingshaller der lå mod syd ved Lindborgvejen.

I Perioden slut 70erne-slut firserne skete der et generationsskifte, og Finn Ruben Dam overtog maskinfabrikken. I dag er også han gået på pension, og maskinfabrikken rummer i dag flere forskellige mindre virksomheder.

Svogerslev Maskinfabrik har en stor andel af maskiniseringen af det sjællandske landbrug. I 50erne og 60erne holdt der mange maskiner rundt om i landet med det blå tandhjulslogo og oplysningerne om, at maskinen kom fra Svogerslev!



Maskinfabrikken, 1984.



Medarbejderne ved maskinfabrikkens 40-års jubilæum i 1985.