

Kært barn har mange navne.

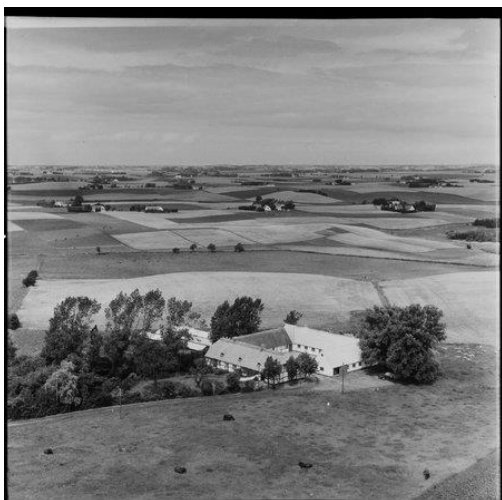
*Kildegården/Thorskildegården/Tyrestation
en*



Kildegården ca. 1936.



Kildegården 1949.



Kildegården 1957.

Kildegården lå ved sin nedrivning i starten af 70'erne på den store mark hvor Søparken i dag er beliggende.

Oprindeligt lå den dog inde i byen som en del af landsbyfællesskabet. Gårdens ældst kendte placering var omtrent hvor Bygaden 9, "Toftebo" ligger i dag. Gården hørte som den eneste af gårdene i Svogerslev, til det Adelige Jomfrukloster i Roskilde. Klosteret blev stiftet i 1699, om gården har hørt under dette allerede fra stiftelsen, er ukendt. Fra ca. 1713 er den dog under klosteret. Ved udskiftningen får gården tildelt en, i forhold til andre gårde, meget stor jordlod. Jorden er dog ikke lige så god som mange af de andre gårdes mindre jordlodder.

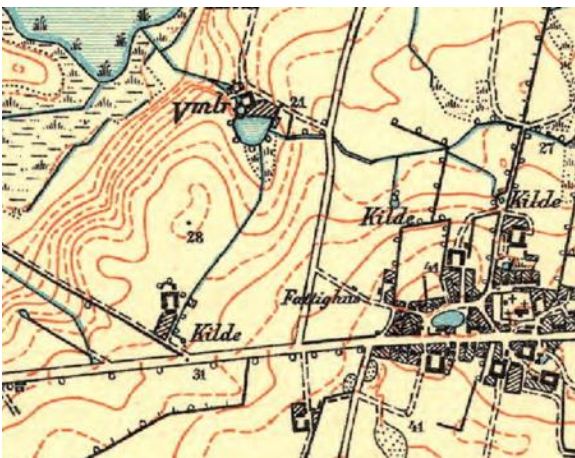
Gården er bortfæstet til den samme familie i hvert fald fra 1771 til 1907. Den ældste fæster af gården der kendes, er Rasmus Hansen. Han har muligvis fået fæstet i 1764. Han er gift med Maren Nielsdatter. De afgår begge ved døden i 1813. Fra dem overgår fæstet til deres ældste søn, Hans Rasmussen. Han er gift med Ane Michelsdatter. Hun er datter af Michel Hansen der også er gårdmand i byen. Han dør dog allerede i 1822, og fra ham går fæstet til sønnen Lars Hansen. Han køber gården til selveje i 1871, og dør i 1880.

Lars Hansen havde to sønner, Jørgen Larsen og Niels Larsen, og datteren Ane Sofie Larsen. De tre søskende bor sammen på gården, ingen af dem gifter sig eller får børn. Jørgen Larsen sælger gården i 1907 til Hans Peder Nielsen fra Melby. Hans sælger gården igen i 1918.

C. Thomsen har den ganske kort før han i 1920 sælger den til Anton Rasmussen Stenbæk. Denne familie har gården i en årrække. Helt frem til efter 1947. Herefter



Billedet taget 3. maj 1970.



Bykort fra 1896. Kildegården ligger længst til venstre. Thorskilden er markeret og grøften der fører vandet til mølledammen ses.



Kildegården ca. 1967.



Tyrestation. Gården anes til venstre, tyrene ses til højre.

skifter gården ejere en del gange. Hans Peter Hansen, der køber af Stenbæk, har kun gården et årstid han sælger den til Valdemar Christensen. I 1948 sælges gården til Søren Israelsen. Han havde dårlig ryg, og interesserede sig i øvrigt ikke for landbrug. Efter tre år i Svogerslev opgiver han gården og sælger den til dyrlæge Tage Larsen Elm. Denne driver gården som blandt andet "tyrestation". Han har forpagtet dele af jorden bort til blandt andet Ib Herskind. I 1967 sælger Elm til Kornerup-Svogerslev kommune, og gårdens dage er talte. I første omgang bliver jorden udstykket og bebygget med Søparkens lige numre, og senere i 1970-71

bliver gården revet ned og de hvide rækkehuse bliver bygget på gårdens plads.

Gården lå under Søparken 37-45 og 59-67. Ved fjernelsen af gården forsvandt også den gamle kilde Thorskilden. Det er selvfølgelig denne kilde der har givet gården dens navn. Den sprang umiddelbart øst for gården og var oprindeligt en gammel helligkilde. Svend Gyldenkerne beskriver i sine erindringer hvordan man samledes ved kilden Sankt Hans aften og drak saftvand der var blandet med vandet fra kilden. Kilden blev i en grøft ledt mod nord til mølledammen ved Svogerslev mølle.



Kildegården. Malet af Kate Schertiger. Billedet er i privat eje.