



# Slægtsforskeren og godsarkiverne

Michael Dupont

# Hvad kan vi nå

- Hvordan finder man det ”rigtige” arkivalie
- Hvilke opgaver havde godserne
- Daisy
- Lægdsruller
- Skifteprotokoller
- Fæsteprotokoller
- Skatteudskrivning
- Tilgængelighedsregler

# Hvordan finder man det ”rigtige” arkivalie

- Slægtsforskerbøger
- Skal have en idé om, hvad man vil finde
- Slå ordet op i registret
- Læs om emnet
- Hold øje med, hvad vigtige arkivalier kaldes



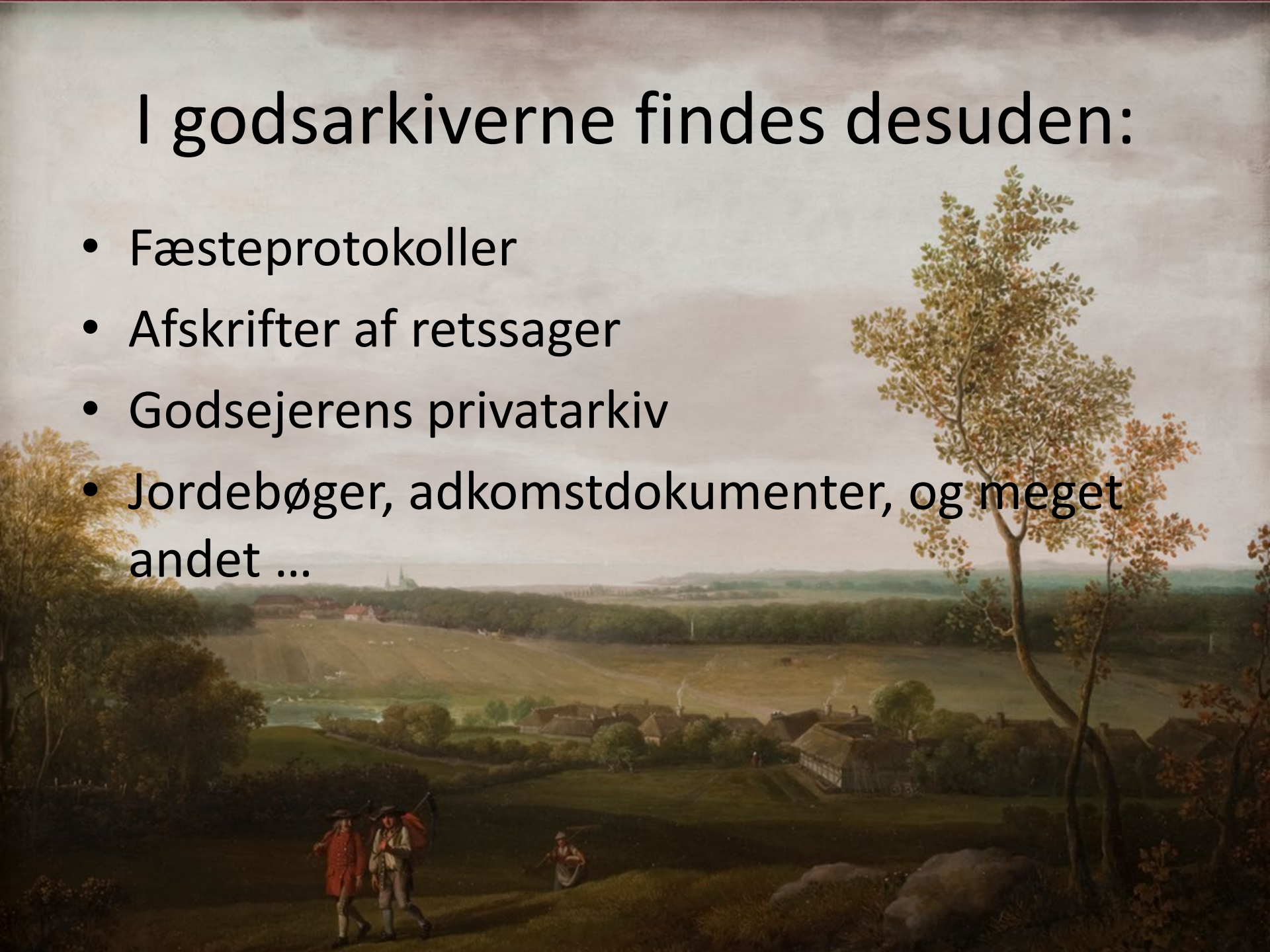
# Hvilke opgaver havde godserne

- På statens vegne skulle godsejeren tage sig af:
- Skifteforvaltning
- Skatteopkrævning
- Udskrivning af mandskab til landmilitser



# I godsarkiverne findes desuden:

- Fæsteprotokoller
- Afskrifter af retssager
- Godsejerens privatarkiv
- Jordebøger, adkomstdokumenter, og meget andet ...



# Men hvilket gods?

- Problem: Et gods kunne sagtens eje jord mange spredte steder
- Sjælland, Lolland-Falster: Michael Dupont: *Sognenøgle til skifteprotokoller fra private godser, institutioner, præstekald m.m. øst for Storebælt*, 2012, ny udgave 2021
- Kun Sjælland: Axel Nørlit: *Skifteprotokoller i Landsarkivet for Sjælland m.m.*, 1948 (i AO)
- Fyn: Anne Riising: *Stednavneregister til godsejernes skifteprotokoller til 1850 i Landsarkivet for Fyn*, 1983 (i AO)
- Nørrejylland: Bente S. Vestergaard: *Stedregister til Nørrejyske Godsarkiver*, 2000 (i AO)



# Sognenøgle til skifteprotokoller

Agersø-Avnso	
Agersø	Agersøgaard (Agersø, Egholm)
Agnso, se Avnso	
Allerslev (Præsto Amt)	Engelholm (Allerslev, Rekkende, Tjørnehoved)
	Jungshoved (Allerslev, Ammendrup, Gederød, Kragevig, Rekkende, Tjørnehoved, Ugledige)
	Lekkende (Lekkende Mølle, Ugledige)
	Oremandsgaard (Allerslev, Gederød, Kragevig, Neble, Neblehus, Oremandsgaard, Rekkende, Tjørnehoved)
	Stampenborg Baroni (Ammendrup)
Allerslev (Roskilde Amt/ Sorø Amt)	Ledreborg Grevskab (Allerslev, Bispegaarden, Blæsenborg, Blæsenborg Kro, Dellinge Mølle, Herthadalshus, Hulegaard, Hulegaardshuse, Hule Mølle, Hule Vandmølle, Ledreborg, Leire, Leire Mølle, Tokkerup)
	Svenstrup (Tokkerup)
	Vartov Hospital (Tokkerup)
Allindemagle	Estrup By (Estrup)
	Skjoldenæsholm (Allindemagle, Allindemaglegaard, Estrup, Vildbanehuset)
Allinge-Sandvig	-
Alslev	Bregentved (Alslev, Bonderød, Gannebro, Gannebro Storkehus, Ganneskov, Holtegaarden, Steglesnogshus, Taagerup)
	Juellinge (Alslev, Alslevgaard, Bonderød, Bonderød Hyrdehus, Gannebro, Gannebro Hus, Steglesnogshus)

# *NU* er du parat til at søge i Daisy!

Daisy findes på sa.dk, avanceret søgning:

Søg i arkivaliesamlingerne

Arkivskaber eller arkivserie:  ?

Arkivskaber:  ?

Arkivserie:  ?

Periode:  -  ?

Søg i Daisy



# Hvad betyder søgefelterne

- Der er tre søgefelter samt et periodefelt:
- Arkivskaber eller arkivserie
- Arkivskaber
- Arkivserie
- Periode

# Søgefelter udfyldt (arkivskaber + år)

Arkivskaber eller arkivserie:  ?

Arkivskaber:  ?

Arkivserie:  ?

Periode:  -  ?

Søg i Daisy

Der blev fundet **1** poster.

Side **1** af 1.

Fra ? Til Arkivskaber ?

1458

Gavnø Gods

**Arkivserie**

?

vis

arkivserier

# Over- og underordnede arkivskabere

- Skal overskueliggøre indholdet
- Arkivalier kan være samlet under samme arkivskaber
- En arkivskaber kan også bestå af flere relaterede arkivskabere
- Et hieraki i arkivet

# ”Vis arkivserier”

- Hvis du kun har søgt på arkivskabere, står der til højre ”Vis arkivserier”
- Trykker du på ”Vis arkivserier”, får du vist en liste over de arkivalier, der findes i arkivet
- Alfabetisk eller kronologisk ordnet
- Brug browserens søgefunktion



# Liste over arkivserier

Arkivskaber:

**Gavnø Gods**

Fra	Til	Officielle navne
1458		Gavnø Gods

Læs mere om [arkivskaberen](#)

Antal arkivserier i perioden: **47**

Antal arkivserier i alt: [211](#)

<b>Fra</b> <a href="#">?</a>	<b>Til</b>	<b>Arkivserier</b> <a href="#">?</a>
1708	1930	<a href="#">Afskrifter af diverse private breve samt gæstebog</a>
1458	1914	<a href="#">Arkivregistratur, Gavnø Gods</a>
1458	1914	<a href="#">Arkivregistratur, Gavnø Gods, register</a>
1570	1771	<a href="#">Diverse dokumenter og breve, der hverken vedrører baroniet eller dets besiddere med vedlagt designation</a>
1749	1892	<a href="#">Diverse retssager</a>
1708	1930	<a href="#">Diverse vedr. slægten Reedtz-Thott</a>
1688	1828	<a href="#">Dokumenter vedr. skifte med Reedtz-Thott</a>
1720	1840	<a href="#">Domme, tingsvidner og synsforretninger m.v.</a>
1724	1816	<a href="#">Domsakter og synsforretninger for Lindersvold og Strandegård</a>
1721	1840	<a href="#">Fiskeriet</a>
1752	1800	<a href="#">Forpagtningskontrakter for Gavnø Ladegård</a>
1720	1927	<a href="#">Fæsteprotokol</a>
1719	1898	<a href="#">Hovedkassebog over skatter og landgilde</a>
1700	1800	<a href="#">H...</a>

# Oplysninger om arkivserien

- Find det arkivalie, du skal bruge, og klik på det
- Hvis arkivaliet findes i AO, får du det at vide her, fx under skifteprotokoller:

## Indholdsoversigt

Medietype: ?	Arkivinstitution: ?	Arkivseriens indhold: ?
Original, Papir m.m.	Rigsarkivet	<a href="#">Vis indhold</a>
Brugskopi, Mikrofilm 35 mm	Rigsarkivet	<a href="#">Vis indhold</a>
Brugskopi, Mikrofilm 35 mm	Rigsarkivet	<a href="#">Vis indhold</a>
Kopi, Scannet	Arkivalieronline	<a href="#">Læs arkivaliet</a>

# Liste over fysiske enheder


- Tryk på "Vis indhold"
- Får derefter en liste over fysiske enheder
- "Pakkeindhold beskrives med" (hvordan materialet er ordnet)
- Vælg den enhed, du skal bruge (tryk på "Start bestilling")

# Oplysninger om arkivserien

## Arkivserien

<b>Arkivserie:</b>	Skifteprotokol (1719 - 1867)
<b>Arkivskabere:</b>	<a href="#">Gavnø Gods (1719-1850)</a> , <a href="#">Gavnø Birk (1851-1867)</a>
<b>Arkivseriens navn:</b>	Skifteprotokol (Officielt)
<b>Arkivseriens datering:</b>	Dannelse: 1719 - 1867
<b>Bemærkninger:</b>	Bind 2 går kun til 1770 (tidligere registreret som 1772)
<b>Pakkeindhold beskrives med:</b>	Indførselsdato (År, Måned, Dag)

## Arkivseriens pakker

Pakkenr.	Indhold fra 	Indhold til	Bestilling
08-1	1719	1749	<a href="#">Læs arkivaliet</a>
08-2	1749	1770	<a href="#">Start bestilling</a>
08-3	1770	1804	<a href="#">Start bestilling</a>



# Bestillingsformular

- Hvor man vil se arkivaliet (læsesal)
- Tidspunkt for benyttelsen
- Læsesalsplads
- Får en kvittering, når man har bestilt

# ”Mine sider”

- ”På læsesal”, ”Bestillinger” og ”Afsluttede bestillinger”
- Kan se, hvilke arkivalier du har lånt
- Kan se, hvordan det går med bestillinger, fx fra fjernmagasin
- Kan se tidligere bestillinger

# Forudbestilling og fjernlån

- Begrænsninger på meget brugte arkivalier (kirkebøger, skifteprotokoller, skøde- og panteprotokoller, journaler og registre m.m.)
- Ville være upraktisk at reservere eller fjernlåne
- Derfor: De vigtigste arkivalier skal benyttes på arkivet.

# Lægdsruller

- Lægdsruller er fortegnelser over mænd, der kunne udskrives til militærtjeneste i hæren
- Værnepligtige: Tjenestekarle, husmænd og indsiddere under 35 år
- Tjenestetid er 6 år (1701), 6/8 år (1733)
- Giver gode oplysninger om den værnepligtige: opholdssted, erhverv, fødested og alder



# Baggrunden

- Kostbart at have en "stående hær" bestående af lejetropper
- 1701-1788: Landmilits, godsejerne sørger for mandskab til hæren
- Landmilits nedlagt 1730-1733
- 1788: Stavnsbåndet "ophæves" (!), dvs. staten skal sørge for mandskab til hæren

# Et lægd

- "Lægd" kommer af ordet sammenlægning
- Et antal gårde, der skulle stille én soldat
- 1701-1788: Hvert lægd inddelt i 20 tdr. hartkorn (15.000 mand) eller 60 tønder hartkorn (5.000 mand), der hver skulle stille én soldat til rådighed
- 1788: Danmark inddelt i 1656 lægder, udskrivning på baggrund af folkemængde (herefter 1 lægd = 1 sogn)

# Krige i 1700-tallet

- 1701-1714: Spanske arvefølgekrig
- 1709-1720: Den store nordiske krig
- 1734-1736: Den polske arvefølgekrig
- 1742-1743: Dansk-svensk krise
- 1762: Kortvarig krig mod Rusland

# Hvor findes lægdsrullerne

- 1701-1788: Findes mange forskellige steder, meget er gået tabt; men noget findes dog
- 1789-1931: [www.sa.dk](http://www.sa.dk)

# 1701-1788:

## Du skal vide, hvem der ejede lægdet

- Lægder, hvor størsteparten var strøgods (lægder ejet af flere): Amt og amtstue
- Lægder, ejet af kongen: Amt, amtstue, ryttergods
- Lægder ejet af en godsejer: Private godser, kirker, skoler, hospitaler og universitetet

# Arkivalier og arkiver

- Oplysninger kan findes i lægdsruller (-ruller), sessionsprotokoller, sessionslister m.m.
- Krongods: Amter, amtstuer, rytterdistrikter
- Private godser
- Andre godsejere: bisper, kirker, klostre, hospitaler, universiteter og skoler
- Se også Poul Rasmussen: *Oversigt over udskrivningsarkivalier 1700-1788 i Landsarkivet for Nørrejylland, 1972 (i AO)*

# Inddeling af landmilitsen

- Delt i regimenter
- 1 regiment = 3 bataljoner (2 bataljoner)
- 1 bataljon = 12 kompagnier
- 1 kompagni = 150 mand (1711), 120 mand (1711), 100 mand (1717)



# Landmilitsens infanteriregimenter 1701-1733

- Østersjællandske Infanteriregiment
- Vestersjællandske Infanteriregiment
- Fynske Infanteriregiment
- Aarhuske Infanteriregiment
- Aalborgske Infanteriregiment
- Riberske Infanteriregiment
- Viborgske Infanteriregiment

# Stavnsbånd

- 1733: "Ingen bondekarl må begive sig fra det gods, hvor han er født, så længe hans husbond kan skaffe ham tjeneste, med mindre han er over de til indrulleringen ansatte år"
- Frihedspas

# Landmilitsens infanteriregimenter 1733-1764/1765

- Fyenske Nationale Infanteriregiment -
- Nørre Jyske Nationale Infanteriregiment
- Søndre Jyske Nationale Infanteriregiment
- Sjællandske Nationale Infanteriregiment
- Slesvigske Nationale Infanteriregiment
- Slesvig-Holstenske Nationale  
Infanteriregiment
- Oldenborgske Nationale Infanteriregiment

# Landmilitsens infanteriregimenter 1765-1788

- Landmilitsens infanteriregimenter nedlagt ca. 1765
- Ca. 1765-1774: Tilknyttet de hvervede regimenter
- 1774-: Værnepligtige i hvervede regimenter

# Stavnsbåndets ophævelse

- Ophævet 1788 (mænd over 14 år skulle dog være stavnsbundne til år 1800/til de blev 36 år)
- 1788-: Ingen må forlade amtet uden amtspas!

# Betegnelser

- Reserverulle = rulle over godsernes mandskab i reserverullealderen
- Sessionsliste = liste indsendt til sessionerne, specielt af de forskellige hærafdelingers officerer. Består af til- og afgangslister m.m.
- Men pas på med at begrænse søgningerne i Daisy!

# Reserveruller

- Lægdsruller over godsernes mandskab i reserverullealderen:
- 1701-1730: 14-35 år
- 1733-1742: 14-36 år
- 1742-1764: 9-40 år
- 1764-1788: 4-40 år
- Ofte uden dem, der havde aftjent værnepligt, med frihedspas, utjenstedygtige

# Amter og amtstuer: ruller

Arkivskaber eller arkivserie:  ?

Arkivskaber:  ?

Arkivserie:  ?

Periode:  -  ?

Søg i Daisy

Der blev fundet **160** poster.

Side **1** af 1.

<u>Fra</u> ?	<u>Til</u>	<u>Arkivskaber</u> ?	<u>Arkivserie</u> ?
1685	1758	Amtmandskabet for Ålholm, Maribo Kloster og Halsted Kloster	<a href="#">Skovrulle</a>
1756	1828	Amtstube Tondern	<a href="#">Militærsager, Indrullerede matrosers betaling</a>
1732	1750	Antvorskov-Korsør amter	<a href="#">Breve og sessionslister ver. landmilits og søindrullering</a>
1724	1724	Assens og Hindsgavl amter	<a href="#">Hoved- og lægdsrulle over Det Fyenske Regiment</a>
1733	1733	Assens og Hindsgavl amter	<a href="#">Landmilice i amterne</a>
1733	1743	Assens og Hindsgavl amter	<a href="#">Hoved- og lægdsrulle over landmilicens indretning i amterne</a>
1704	1704	Assens og Hindsgavl amter	<a href="#">Reserve- og lægdsrulle</a>
1724	1724	Assens-Hindsgavl Amt	<a href="#">Rulle over dragoner og heste i amterne</a>
1733	1733	Assens-Hindsgavl Amt	<a href="#">Hoved- og lægdsrulle over Det Fyenske Regiment</a>
			<a href="#">Landmilice i amterne</a>
			<a href="#">Hoved- og lægdsrulle over landmilicens indretning i amterne</a>



# Amter og amtstuer: session

Arkivskaber eller arkivserie:  ?

Arkivskaber:  ?

Arkivserie:  ?

Periode:  -  ?

Søg i Daisy

Der blev fundet **46** poster.

Side **1** af 1.

<a href="#">Fra</a> ?	<a href="#">Til</a>	<a href="#">Arkivskaber</a> ?	<a href="#">Arkivserie</a> ?
1701	1715	Amtmandskabet for Ålholm, Maribo Kloster og Halsted Kloster	<a href="#">Journal over kgl. befalinger m.m. ang. landmilitsen, sessionen m.v.</a>
1732	1750	Antvorskov-Korsør amter	<a href="#">Breve og sessionslister ver. landmilits og søindrullering</a>
1775	1787	Dueholm-Ørum-Vestervig Amter	<a href="#">Forskellige regimenters sessionsruller</a>
1709	1771	Dueholm-Ørum-Vestervig Amter	<a href="#">Kompagniernes sessionslister</a>
1763	1773	Frederiksborg Amtstue	<a href="#">Sessionsmemorialsprotokol</a>
1701	1727	Fyens Stiftamt	<a href="#">Breve m.m. vedr. militsen og sessionerne</a>
1740	1750	Fyens Stiftamt	<a href="#">Sessionsruller</a>
1701	1727	Fyns Stiftamt	<a href="#">Breve m.m. vedr. militsen og sessionerne</a>
1740	1750	Fyns Stiftamt	<a href="#">Sessionsruller</a>
1707	1773	Havreballegaard-Stjernholm Amter	<a href="#">Kompagnichefernes sessionslister</a>
1774	1787	Havreballegaard-Stjernholm Amter	<a href="#">Sessionslister som ikke er indsendt af godsernes ejere</a>
1702	1788	Havreballegaard-Stjernholm Amter Havreballegaard-Stjernholm Amter og Århus	<a href="#">Sessionsplakater</a>

# Rytterdistrikterne: ruller

Arkivskaber eller arkivserie:  ?

Arkivskaber:  ?

Arkivserie:  ?

Periode:  -  ?

Søg i Daisy

Der blev fundet **6** poster.

Side **1** af 1.

<u>Fra</u> ?	<u>Til</u>	<u>Arkivskaber</u> ?	<u>Arkivserie</u> ?
1719	1763	Det Fynske Rytterdistrikt	<a href="#">March- og fourerruller, lister og beregninger vedkommende ægt</a>
1702	1764	Det Fynske Rytterdistrikt	<a href="#">Ruller og lister</a>
1718	1764	Det fynske Rytterdistrikt, Skov- og jagtsessionen	<a href="#">Forslag til skovudvisningsruller</a>
1720	1764	Det fynske Rytterdistrikt, Skov- og jagtsessionen	<a href="#">Skovudvisningsrulle</a>
1764	1764	Vordingborg Rytterdistrikts Birk	<a href="#">Lægdsrulle for Jungshoved bøndergods og Allerslev kirkegods</a>
1787	1859	Vordingborg Rytterdistrikts Birk	<a href="#">Lægdsruller, af- og tilgangslister vedr. Everdrup sogn</a>

# Rytterdistrikterne: session

Arkivskaber eller arkivserie:  ?

Arkivskaber:  ?

Arkivserie:  ?

Periode:  -  ?

Søg i Daisy

Der blev fundet **15** poster.

Side **1** af 1.

<b>Fra</b> ?	<b>Til</b>	<b>Arkivskaber</b> ?	<b>Arkivserie</b> ?
1712	1713	2. Sjællandske Regiments Rytterdistrikt	<a href="#">Brudstykke af Sessionsprotokol</a>
1712	1713	2. Sjællandske Rytterdistrikt	<a href="#">Brudstykke af Sessionsprotokol</a>
1730	1740	Det Falsterske Rytterdistrikt	<a href="#">Sessionsprotokol</a>
1720	1764	Det Fynske Rytterdistrikt	<a href="#">Koncepter til regimentsskriverens memorialer til ryttersessionen</a>
1724	1760	Det Fynske Rytterdistrikt	<a href="#">Ryttersessionens regnskab</a>
1707	1765	Det Fynske Rytterdistrikt	<a href="#">Ryttersessionssager</a>
1719	1764	Det Fynske Rytterdistrikt	<a href="#">Sessionsprotokol</a>
1719	1726	Det fynske Rytterdistrikt, Skov- og jagtsessionen	<a href="#">Breve og dokumenter fra sessionerne</a>
1730	1740	Falsters Rytterdistrikt	<a href="#">Sessionsprotokol</a>
1727	1727	Koldinghus Rytterdistrikt	<a href="#">Kirkesessionsplakat</a>
1734	1735	Koldinghus Rytterdistrikt	<a href="#">Kirkesessionsprotokol</a>
1738	1739	Koldinghus Rytterdistrikt	<a href="#">Kopibog over kirkesessionernes udgåede breve</a>
1713	1765	Koldinghus Rytterdistrikt	<a href="#">Sessionsprotokol</a>
1721	1767	Skanderborg Rytterdistrikt	<a href="#">Kirkesessionernes og -inspektørernes korrespondance</a>
1714	1767	Skanderborg Rytterdistrikt	<a href="#">Sessionsprotokol</a>

# Private godser: ruller

Arkivskaber eller arkivserie:  ?

Arkivskaber:  ?

Arkivserie:  ?

Periode:  -  ?

Søg i Daisy

Der blev fundet **103** poster.  
Side **1** af **1**.

<u>Fra</u> ?	<u>Til</u>	<u>Arkivskaber</u> ?
1703	1708	2. Jyske Rytterregiments Gods
1707	1710	3. Jyske Rytterregiments Gods
1765	1789	Abrahamstrup Gods
1724	1773	Baroniet Juellinges Gods
1733	1876	Baroniet Juellinges Gods
1733	1791	Baroniet Løvenborgs Gods
1764	1788	Benzon Gods
1775	1784	Benzon Gods
1746	1777	Benzon Gods

Arkivserie ?

[Reserveruller over værnepligtigt mandskab](#)

[Lægdsruller](#)

[Reserveruller for Gerlev og Dråby sogne](#)

[Lægdsrulle, lægdsjordebog samt reserverulle](#)

[Reserverulle over det unge mandskab](#)

[Reserverulle m.v.](#)

[Lister og andre ruller end reserveruller, forordninger og reskripter, plakater og cirkulærer, korrespondance og dokumenter enkelte soldater vedkommende](#)

[Reserveruller for Scheel, Skærvad og Ørbækgård godser](#)

[Reserveruller for Scheel, Skærvad, Ørbækgård og Østergård godser](#)

Ruller og lister samt andet udskrivningsvæsenet

# Søværnepligtige

- Kopier af udskrivningslister 1784-1815:

## Arkivserien

<b>Arkivserie:</b>	Udskrivningslister (1784 - 1815)
<b>Arkivskaber:</b>	<a href="#">Generalkommissariatet (Søetaten), Ekviperingssekretariatet</a> (1784-1815)
<b>Arkivseriens navn:</b>	Udskrivningslister (Officielt)
<b>Arkivseriens datering:</b>	Dannelse: 1784 - 1815
<b>Reference:</b>	Seddelregistratur 73
<b>Bemærkninger:</b>	1793, 1810 -1812 ses ikke
<b>Pakkeindhold beskrives med:</b>	År (År)

## Arkivseriens pakker

Pakkenr.	Indhold fra 	Indhold til	Bestilling
177	1784	1796	<a href="#">Start bestilling</a>
178	1797	Ingen beskrivelse	<a href="#">Start bestilling</a>
179	1798	1800	<a href="#">Start bestilling</a>

Eksempel på lægdsrulle fra Vestersjællandske  
regiment 1701 (i Kalundborg Amstue)

Extract  
of  
Det Vester Sødlandske Regiments  
Højret Rulle  
Saa vel  
Kalundborg, Søbyegaards og  
Drachholms Ampters Enroulerede  
Mandskab angaar  
— Nr 1701 —



Ampt Herrder	Sogner og Exercer Kendson	Landbyerne Hvor Lægs mecken etc.	Proprietation Doch, disse Boggaard	Exmandens Klagu	Karlensfogd som forha gang ra indskat
-----------------	---------------------------------	--	--	--------------------	---

Carbye gaards  
 Ampt  
 Loue Hertig  
 Dylof  
 Sogn

Dylof bye

Maas  
 gogrofen  
 Jungs  
 Landson

# 49. 1700. 12 Oct  
 Kalden: Kalden  
 Kalden Kalden  
 Kalden Kalden  
 Kalden Kalden  
 Kalden Kalden

# 1711. 15 Martz  
 # N. 50. Kalden  
 Kalden Kalden Kalden  
 Kalden Kalden Kalden

Maas  
 Kalden  
 Kalden  
 Kalden  
 Kalden  
 Kalden

# N. 51. 1700. 18 Oct  
 i Dordrig 18 Oct Kalden i Kalden

Kalden Kalden Kalden  
 Kalden Kalden Kalden  
 Kalden Kalden Kalden  
 Kalden Kalden Kalden

Kalden  
 Kalden  
 Kalden  
 Kalden  
 Kalden  
 Kalden

# N. 52. 1709. 24 April  
 Kalden Kalden Kalden  
 Kalden Kalden Kalden  
 Kalden Kalden Kalden

Kalden Kalden Kalden  
 Kalden Kalden Kalden  
 Kalden Kalden Kalden  
 Kalden Kalden Kalden

Kalden  
 Kalden  
 Kalden  
 Kalden  
 Kalden  
 Kalden



sen  
aar  
Hans Jørgen  
Olsen

Holthuem Aard  
fener, og saa  
Aard Aed

Compagnieris  
Nagte og Nummer  
Lofue Hroets  
Compagnie

Jylland

Ejersmann  
i Borsly

# 48

22 Sept. 1708. altid syag  
Casernen i Borsly  
Jylland, led i Jylland  
No Aard, sine i Borsly  
for Lars Miskelsson

Jylland

Ejersmann  
i Borsly

# 49

1708/27 April led i Borsly  
Casernen i Borsly  
sine i Borsly

Caarung

Jans Morsly  
i Borsly

# 50

1708/1870 led i Borsly  
Casernen i Borsly  
sine i Borsly

Caarung

Jans Morsly  
i Borsly

# 51

1708/2478 led i Borsly  
Casernen i Borsly  
sine i Borsly

Caarung

Jans Morsly  
i Borsly

# 52

1711 led i Borsly = Borsly  
Casernen i Borsly  
sine i Borsly



# Eksempel på lægdsrulle 1736

## Kalundborg Amtstue

Over alt det i vor Her. Læggene  
 ved Kalundborg Amtstue befindende unge  
 Mandskab fra 14 til 30 inclusive af den lög-  
 manns gield angivendes, havelig.

Fødselstid	Løgnom	Hæimige	Alder	Sindst.	Løgn og foraar
Kalundborg	Løgnom	Mandskab	14 til 30		175 Oxmar eller sig
Ager	Løgnom	Mand	17	Sommer	Løgn og foraar
Ager	Løgnom	Mand	19	Calleup	foraar
Ager	Løgnom	Mand	15	Havne	Løgn og foraar
Kalundborg	Løgnom	Mand	19	Havne	Løgn og foraar
Kalundborg	Løgnom	Mand	16	Bøstus	Løgn og foraar



Eksempel på lægdsrulle 1742  
fra Giesegaard Gods (Juellund)

Lægds Rulle

Om Juellunds Giesegaardes indvilgende  
Lægds gods og byggevede og bygning  
ambten, som de Valde og bygning  
og bygning og bygning og bygning  
og bygning og bygning og bygning  
1742.

ifølge forordningen af 30 marts 1742: og på  
fuldt alvermæssigt Resolution de gamle  
Leimant Sørensen af 25 August.









# Eksempel på lægdsjordebog og -rulle fra Giesegaard Gods (Juellund)

Lægs Jorde Bog og Rulle  
for Giese og Ottenstrup Gaarden  
indvoldiggjort Landsgaard i Ringsted  
Amt og Ringsted Syberre Herred  
af Mr. Kongl. Allernaadigst. Lov-  
ordning af 4<sup>de</sup> Febr. 1733 til  
Land Metiens og Bevillingens  
indvoldning i Lægsjorde.

Ampt Herrn vom Jahr Mantel Lore	Bynn vom Jahr Mantel Lore	Legatman vom Jahr Lore	Udf Legat vom Jahr Lore	Karthon vom Jahr Lore	L vom Jahr Lore	Et vom Jahr Lore	E vom Jahr Lore	Et vom Jahr Lore	Et vom Jahr Lore	Et vom Jahr Lore	Et vom Jahr Lore
---	------------------------------------	------------------------------	----------------------------------	-----------------------------	-----------------------	------------------------	-----------------------	------------------------	------------------------	------------------------	------------------------

			Lte	h	h	h	h
Ringsted Ampt		<del>Udf</del>	7	5	3	1	1
Ringsted Fyberre	Terstlof	Jens Chr Henrich	5	3	3	1	1
Jens and Terstlof Dagen			2	7	3	2	2
			2	2	2	1	1
			2	2	2	2	2
			2	1	2	2	2
			1	6	1	1	1
				6	3	2	2
			9		2		
			1	6	3	2	2
			8	5	2	2	2
			3	1	3		
			2	7	1		
			3	3	0		

W. ...  
 1800 ...  
 1801 ...  
 1802 ...  
 1803 ...  
 1804 ...  
 1805 ...  
 1806 ...  
 1807 ...  
 1808 ...  
 1809 ...  
 1810 ...  
 1811 ...  
 1812 ...  
 1813 ...  
 1814 ...  
 1815 ...  
 1816 ...  
 1817 ...  
 1818 ...  
 1819 ...  
 1820 ...  
 1821 ...  
 1822 ...  
 1823 ...  
 1824 ...  
 1825 ...  
 1826 ...  
 1827 ...  
 1828 ...  
 1829 ...  
 1830 ...  
 1831 ...  
 1832 ...  
 1833 ...  
 1834 ...  
 1835 ...  
 1836 ...  
 1837 ...  
 1838 ...  
 1839 ...  
 1840 ...  
 1841 ...  
 1842 ...  
 1843 ...  
 1844 ...  
 1845 ...  
 1846 ...  
 1847 ...  
 1848 ...  
 1849 ...  
 1850 ...  
 1851 ...  
 1852 ...  
 1853 ...  
 1854 ...  
 1855 ...  
 1856 ...  
 1857 ...  
 1858 ...  
 1859 ...  
 1860 ...



# Eksempel på lægdsrulle for Københavns Amt 1733

Amt og Herred Saa og Proprietariens Navn som Lægget tilhører.	Sognet hvor Lægsmanden er boende.	Landsbyen hvor Lægsmanden boer.	Lægsmandens Navn.	Læggenes Nummer under Kom- pagnet.	Lægget under Soldatens Navn og født-År.	Soldaten Ålder. Anno 1733
Københavns Amt Søllerøds Herred	Søllerød Sogn	Holle bye	Jens Jensen	110	Jens Jensen født 1705	28
Princesse Sophie Hedens Gods		Nærum	Anders Jensen	111	Jens Jensen født 1705	29

<i>K. M.</i> Compagnie indrettet Mar 1733.		Exerceer- Plads.	De unge Karle over 14 Mar samt Huusmand og Indester under 35 Mar, ved Løgs Roullen Anno 1733. ere angivet, udi Lø- get at findes.	Den Forandring herefter udi Roullen maatte forefalde.
Hos hvem hand tiener.	Hwad for hand tierse sang er enroullet.			
<i>Louise Petersen          i Copenag.</i>	<i>A 1733.</i>		Ole Jansen 16 Jens Andersen 21 Niels Jansen 14 Anders Christen 21 Niels Jansen 21 Lars Jansen 19 Niels Jansen 21 Lars Andersen 21 Niels Jansen 14 Lars Andersen 21 <i>foruden flere i          Løgs Roullen.</i>	<i>Den 17de Maars 1733. er alle de          indrettede Karle og Indester          under 35 Mar, ved Løgs Roullen          Anno 1733. ere angivet, udi          Løget at findes.</i>
<i>Johanne          i Copenag.</i>	<i>A 1733.</i>	Ved Høvsmand	<i>foruden flere i          Løgs Roullen.</i>	



## Læs mere:

- Indledningen til Poul Rasmussen: *Oversigt over udskrivningsarkivalier 1700-1788 i Landsarkivet for Nørrejylland*, 1972 (i AO)
- Jørgen Green: *Slægtsforskning i lægdsruller og søruller og i hærens og søværnets arkiver*, 2009
- Slægtsforskerhåndbøger

# Skifteprotokoller

- En persons "husbond" behandler skifte
- Den private godsejer behandler skifte efter sine fæstere (påbudt at føre skiftebog 1719)
- Amstuer/rytterdistrikter (Kronen) behandler skifte efter fæstere af krongods
- Amter behandler skifte efter selvejere (der ikke har andre over sig end kongen)
- Byfogeder behandler skifte efter borgere
- Jorddrotlige skifteforvaltning ophævet 1817

# Om skifter i Danske Lov

- 5. bog, 2. kapitel, 1. artikel:
- Naar nogen ved Døden afgaar og efterlader sig enten **Umyndige, eller fraværende, eller udlændiske, eller ingen Arvinger**, da skulle de, som i Huset ere, hvor den Afdødis Gods og Midler findis, under tilbørlig Straf strax give **Stædets Øvrighed, Geistlig eller Verdslig**, det tilkiende, som skulle forpligtede være strax ved deris Middel i Arvingernis og Frændernis Nærværelse, som da kunde være tilstæde, at **lade forsegle** hvis Gods den Afdøde tilhørte, og sette det i god Forvaring ...

- 5. bog, 2. kapitel, 15. artikel:
- Naar gielden er saaledis, som sagt er, aflagt, eller af Arvingerne antagen, da skal den beholden Boe reedeligen deelis imellem Arvingerne, og klare Lodsædeler giøres paa hvad een hver af Boen tilkommer, og saa forfattis et fuldkommet rigtigt Skiftebrev, i hvilket indføris skal baade Registeringen og Vurderingen med Indgielden og Udgielden og Boens Beholdning, saa ogsaa Lodsædlerne
- 5. bog, 2. kapitel, 90. artikel:
- Og skal bemælte Skiftis Forvaltere have een Bog, hvorudj Copie af alle Skiftebreve, som de udstæde, skal indskrivis

# Hvad kan et skifte fortælle

- Arvinger (ægtefælle, børn)
- Efterladte ejendele (ejendom, løsøre)
- Udgæld og indgæld
  
- Er kirkebøgerne gået tabt, kan skifteprotokollen være eneste mulighed for at afdække slægten!

# Hvor findes de?

- i original i Rigsarkivet
- i AO (skifter)

Skifter, hele landet

**Amt**

**Arkiv**

**Indhold**

# Eksempel: Egeskov Gods

A. N. NO = 1705, Deno = 8<sup>de</sup> Aprilij  
Kvarn by under herrens forsambed paa  
Lundby for den ad. Gode Vindhuus og  
Laghuus paa L. og indling, indfor  
afgangen af Gistopferne Manden som her  
er og ved samfundet, emellum Gave  
af den Lade Guden Mannu Gistopferdatter paa  
den nuur, og under Galle som Gistopfer  
Gistopferen 23 aar, Minen Gistopferen  
s. om = 12 aar - Hannu Gistopferdatter  
25 aar, Pilsana Gistopferdatter = 22 aar,  
Mannu Gistopferdatter = 18 aar, Spolour  
Gistopferdatter = 16 aar, Gistopfer Mer.

# Trævekke

1. Guld med Lys for die		
1. at træne ind i skind daglig		
1. sin	-	2
1. Lang fjn smag	-	1 4
1. 20 fjn smag	-	3
1. Linn Malet Lys inden		
1. Lys med Røge og Laab	-	4
1. Lys inden med Røge og		
1. Laab	-	4
5. Linn Lys Røgen d. 24	-	1 4
1. Linn Lys	-	2



# Fæsteprotokoller

- 1719 påbudt at føre fæsteprotokol
- Har ofte navneregister
- Indeholder oplysninger om:
  - Udsteder (gods) og modtager (fæster)
  - Gårdens beliggenhed
  - Jordtilliggende i tønder hartkorn
  - Forrige fæster + evt. slægtskab

# Hvor findes de?

- i original i Rigsarkivet
- i AO (Fæstevæsen)

## Fæsteprotokoller og -breve

**Amt**

**Arkiv**

**Indhold**

# Eksempel på fæsteprotokol fra Giesegaard Gods

Lars Christen Gaardmand i Ringberg	90
Anders L. Lend i Rørbølle	91
Lars Hansen Gaardmand i Gimmernmark	100 og 101
Lars Andersen Gartnermand i Ringsberg	109
Lars Nielsen Gartnermand i Gøge Gartner	118
Lars Olsen i Carlsagerhuset	138
Lars Nielsen Gartnermand i Gøgehuset	145
Lars Andersen Gaardmand i Wallerølle	145
Lars Olsen, sin Sæters Gaard i Odemærk	162
Lars Hansen i Hejnøgaard Gaardmand	178
Lars Thomassen Hejnøgaard Gaardmand	159
Lars Steffenen Tvedehus	186

No. 5. <sup>1779</sup> 12 Skilling. No. 17094  
1779. Friderich Christian Greve af Schack,  
Paa Grund af Eijsgaard, Oestly, Juellund  
Pauger, Enam, og Ribet, Paa Grund  
af Seenaalt, didder. Paa Grund af  
Lars Olesen, Gaa og Skov, didder af Sommermarken  
paa Juellund Gaa, St. Gaa, Paa Grund af Byg  
paa af mig i Damm, paa Wollerslöv Byes grund  
Carlsaggerhuset kaldet. Damm Gaa  
und vake sig paa det her komme huus og  
Olesen paa Lins Gaa, maa som nyde, bruge og  
beboe, naar hand derimod betaler Huus  
Pengene ...

Friderich Christian Greve af Schack ... Gjør Vitterlig, at ieg hermed Stæder og Fæster til Lars Olesen ... det huus ... paa Wollerslöv Byes grund Carlsaggerhuset kaldet. Samme Huus med dertil liggende 2 skpp Hartkorn bemældte Lars Olesen hans liivs Tid, maa have, nyde, bruge og beboe, naar hand derimod betaler Huus Pengene ...

# Fæstere af krongods

- Der betales stedsmaal, dvs. indfæstningsafgift
- Der betales husbondhold af selvejere, der køber en ejendom
- Oplysningerne findes i lensregnskaberne i Rigsarkivet
- Kortfattet, men ofte detaljeret: Ny fæsters navn, gammel fæsters navn, relation mellem fæstere, årsag til fæstet, samt ny fæsters fødested (dog sjældent)



# Eksempler fra Odensegaard Len

Thend 25 Septembris Oploed affgangne Kløff Hannssøns i  
Roersløff Hans hustru, Gaardenn  
for Hans Jørgenssønn fød i  
Huerup, gaff Kong. May. till  
Jndfestning Rix dr. — xl.

Thennd 25. Septembris Oploed  
affgangne Kløff Hannssøns i  
Roersløff Hans hustru, Gaardenn  
for Hans Jørgenssønn fød i  
Huerup, gaff Kong. May. till  
Jndfestning Rix dr. — xl.

2 Junij Stede Hierre Knudssønn  
vdj Gyndstrup, thuennde parter  
aff ett Kierckebolligh der  
Samededs Hanns fader Knud  
Perssønn ibidem for hanom  
oploede gaff daller - xv

2. Junij Stede Hierre Knudssønn  
vdj Gyndstrup, thuennde parter  
aff ett Kierckebolligh der  
Samededs Hanns fader Knud  
Perssønn ibidem for hanom  
oploede gaff daller - xv

# Skatteudskrivning

- 1662 blev godsejeren ansvarlig for opkrævning af kgl. skatter og hæftede for restancer og ødegårde
- Skatter skulle indbetales til amtstuen

# Matriklerne

- Matriklerne 1662, 1664 og 1688
- 1688-matriklen var gældende indtil 1844-matriklen (den nuværende)
- Jordstykker vurderet efter ydeevne (bonitet) i tønder hartkorn
- AO: Ejendomme → Christian 5.s matrikel



## Indholdsfortegnelse

Forord	V
I. Frederik 3. s matrikel	1
II. Matrikelsekstrakter 1680-81	5
III. Christian 5. s matrikel	
1. Markbøger	11
2. Modelbøger	77
3. Matrikelbøger	85
4. Diverse	91
IV. Alfabetisk register over markbøger, modelbøger og matrikelbøger	101
V. Alfabetisk register over eng-, skov- og græsningstaksationer	163
Tilføjelser	169

# Sogneregister, eks. Malling Sogn

Sogn	Herred	Markbog	Modelbog	Matrikel
Lørslev	Morsø Sønder	1668	1791 fol. 57-63	1836
Løsning	Hatting	994	1759 fol. 19-24 1760 fol. 8 (korrektur) 1761 fol. 3 (mølletakst)	1823
Løvel	Nørlyng	1405	1774 (IV) fol. 27-31	1832
Låsby	Gjern	1173	1765 (III) fol. 1-5a	1825
Låstrup	Rinds	1394	1774 (III) fol. 63-66	1832
Madum	Ulfborg	922	1754 fol. 69-76	1821
Maglebrænde	Falsters Nørre	584	1736 fol. 737-780	1815
Magleby	Flakkebjerg	183	1705 fol. 753-792	1800
Magleby	Langelands Sønder	562	1734 fol. 378-489	1814
Magleby	Møn	335	1719 fol. 1-107	1808
Magleby	Stevns	268	1712 fol. 89-147	1806
Majbølle	Musse	670	1741 fol. 481-564	1817
Malle	Slet	1424	1776 (I) fol. 73-75	1833
Malling	Ning	970	1758 (I) fol. 65-79	1822
Malt	Malt	729	1744 (I) fol. 78-83	1818
Mammen	Middelfart	1005	1751 (I) fol. 55-59	1800

1793-1837. 1688-91 Matrikelbøger

92 bd.

Anm.: Det store flertal af matriklerne er renskrevne i 1690 og slutter med en af fire landmålere underskrevet attest, dat. 3/11 1690 eller 3/1 1691, for at de er "rigtige" matrikler. Som sådanne må imidlertid også de ikke-attesterede protokoller - med undtagelse af nr. 1793 B - betragtes. De kan ligeså vel som de "rigtige" matrikler indeholde notitser om senere forandringer i hartkornsansættelsen og har altså været genstand for benyttelse i matrikelskontoret.

Nemlig:

S 6404	1793.	Københavns amt med Hørsholm birk (2 eksemplarer)	2 bd.
		Anm.: Det ene eksemplar, 1793 A, forsynet med attest som ovenfor omtalt. Det andet, 1793 B, uden en sådan og på bindet betegnet som "Kladde til den gl. (!) Matrikul".	
	1794.	Frederiksborg amt (2 ekspl.)	2 bd.
	1795.	Kronborg amt (2 ekspl.)	2 bd.
S 6404-05	1796.	Roskilde og Jægerspris amter (2 ekspl.)	2 bd.
S 6405	1797.	Ringsted amt (1 ekspl.)	1 bd.
	1798.	Sorø amt (2 ekspl.)	2 bd.
	1799.	Antvorskov amt (2 ekspl.)	2 bd.
	1800.	Korsør amt (2 ekspl.)	2 bd.
	1801.	Kalundborg amt (2 ekspl.)	2 bd.
	1802.	Dragsholm amt (2 ekspl.)	2 bd.
	1803.	Sæbygård amt (2 ekspl.)	2 bd.
	1804.	Samsø birk (1 ekspl.)	1 bd.
	1805.	Holbæk amt (2 ekspl.)	2 bd.
S 6406	1806.	Tryggevalde amt (2 ekspl.)	2 bd.
	1807.	Vordingborg amt (2 ekspl.)	2 bd.
	1808.	Møns amt (2 ekspl.)	2 bd.
	1809.	Nyborg amt (2 ekspl.)	2 bd.
S 6406-07	1810.	Odensegård amt (2 ekspl.)	2 bd.

S 6407	1811.	Rugård amt (1 ekspl.)	1 bd.
	1812.	Assens amt (2 ekspl.)	2 bd.
	1813.	Hindsgavl amt (2 ekspl.)	2 bd.
	1814.	Tranekær amt (2 ekspl.)	2 bd.
	1815.	Nykøbing amt (2 ekspl.)	2 bd.
	1816.	Halsted Kloster amt (2 ekspl.)	2 bd.
S 6408	1817.	Ålholm amt (2 ekspl.)	2 bd.
	1818.	Riberhus amt (2 ekspl.)	2 bd.
		Anm.: Det ene ekspl., 1818 A, blot med en konduktørs attest, dat. 25/6 1790, for at beregningen er rigtig.	
	1819.	Koldinghus amt (2 ekspl.)	2 bd.
		Anm.: Det ene ekspl., 1819 C, uden den sædvanlige attest.	
S 6408-09	1820.	Lundenæs amt (2 ekspl.)	2 bd.
		Anm.: Det ene ekspl., 1820 B, blot med en konduktørs attest for rigtig beregn., dat. 11/6 1690.	
S 6409	1821.	Bøvling amt (2 ekspl.)	2 bd.
		Anm.: Det ene ekspl., 1821 A, blot med en konduktørs attest for rigtig beregning, dat. 8/6 1690.	
	1822.	Havreballegård amt (2 ekspl.)	2 bd.
		Anm.: Det ene ekspl., 1822 C, dat. 22/11 1688 og med en konduktørs attest 17/5 1690 for rigtig beregning.	
	1823.	Stjernholm amt (2 ekspl.)	2 bd.
		Anm.: I det ene ekspl., 1823 uden litra, findes tillige matriklen over Ålborg købstad (jvfr. 1833 B). Det andet ekspl., 1823 C, kun med en konduktørs attest for rigtig beregning, dat. 12/4 1690.	
	1824.	Kalø amt (2 ekspl.)	2 bd.
		Anm.: Det ene ekspl., 1824 B, kun med en konduktørs attest, dat. 17/5 1690, for rigtig beregning.	
	1825.	Skanderborg amt (2 ekspl.)	2 bd.
		Anm.: Det ene ekspl., 1825 C, uden nogen attest.	
S 6410	1826.	Åkær amt (2 ekspl.)	2 bd.
		Anm.: Det ene ekspl., 1826 A, uden nogen attest.	





1822

Dagnum i Gaardallegaards Amt

King herred.

1 Galangius Kjøbstad. Fol.	1
2 Dalsbyr Dogn	8
3 Golin Dogn	12
4 Tjusing Dogn	16
5 Skonnes Dogn	22
6 Kolden Dogn	25
7 Monstet Dogn	32
8 Bander Dogn	39
9 Malling Dogn	43
10 Alsting Dogn	51
11 Tjelling Dogn	56
12 Trandberg Dogn	58
13 Timorland	62
14 Skerret	68
15 Skilbyr Dogn	72
16 Dalsbyr Dogn	74
17 Dalabyr Dogn	76
18 Skonnes Dogn	78
19 Braband Dogn	80

7 Lingsbyr Dogn	Fol. 84
8 Tjelling Dogn	85
9 Skonnes Dogn	89
10 Skilbyr Dogn	92
11 Tjelling Dogn	95
12 Tring Dogn	98
13 Skerret Dogn	100
14 Skerret Dogn	100
15 Skerret Dogn	100
16 Skerret Dogn	107
17 Skerret Dogn	110
18 Skerret Dogn	112

# Malling Sogn, Haurballegaards Amt

- Først gårdmand,  
dernæst husmænd,  
med ejerangivelser
- Gammel matr. = 1664  
Ny matr. = 1688

43

Proprietarius.	No.	Folio Hart Korn Extr.	Gammel Matricul Hart Korn				Nye Matricul Hart Korn					
			Lønder.	Skp.	Fier.	Alb.	Lønder.	Skp.	Fier.	Alb.		
<i>Malling Sogn og Bije</i>												
	1	<i>Rasmus' husehus</i>	03	03			4	31				
<i>Wilhelm's</i>	2	<i>Olluf Rasmus' husehus Birkeløge</i>				12	7	2	2	11	2	1
	3	<i>Jens' husehus</i>				11	4	1	1	8	3	2
	4	<i>Gaas' husehus</i>				8	3	2	2	6	0	2
<i>Rasmus' husehus Aftall</i>	5	<i>Rasmus' husehus</i>	00	5	4					2	3	0
<i>Rydsgaard</i>	6	<i>Rasmus' husehus</i>				5				5	0	3

# Amtsregnskaber 1660-

- Lenene omdannet til amter 1660
- Amtsforvaltere (amtstue) opkrævede skatter og aflagde regnskab til Rentekammeret
- Findes i Rigsarkivet (landsdækkende)
- Skal bruges på film



# Typer amtsregnskaber

- Kontributionsregnskab: matrikelskat og hartkornsskat, 1660-1848 (i bilagene findes mandtaller i 1600-tallet og beg. 1700-tallet)
- Jordebogsregnskab: Kronens indtægter som godsejer (fæstere af krongods), skal ofte findes under kontributionsregnskab

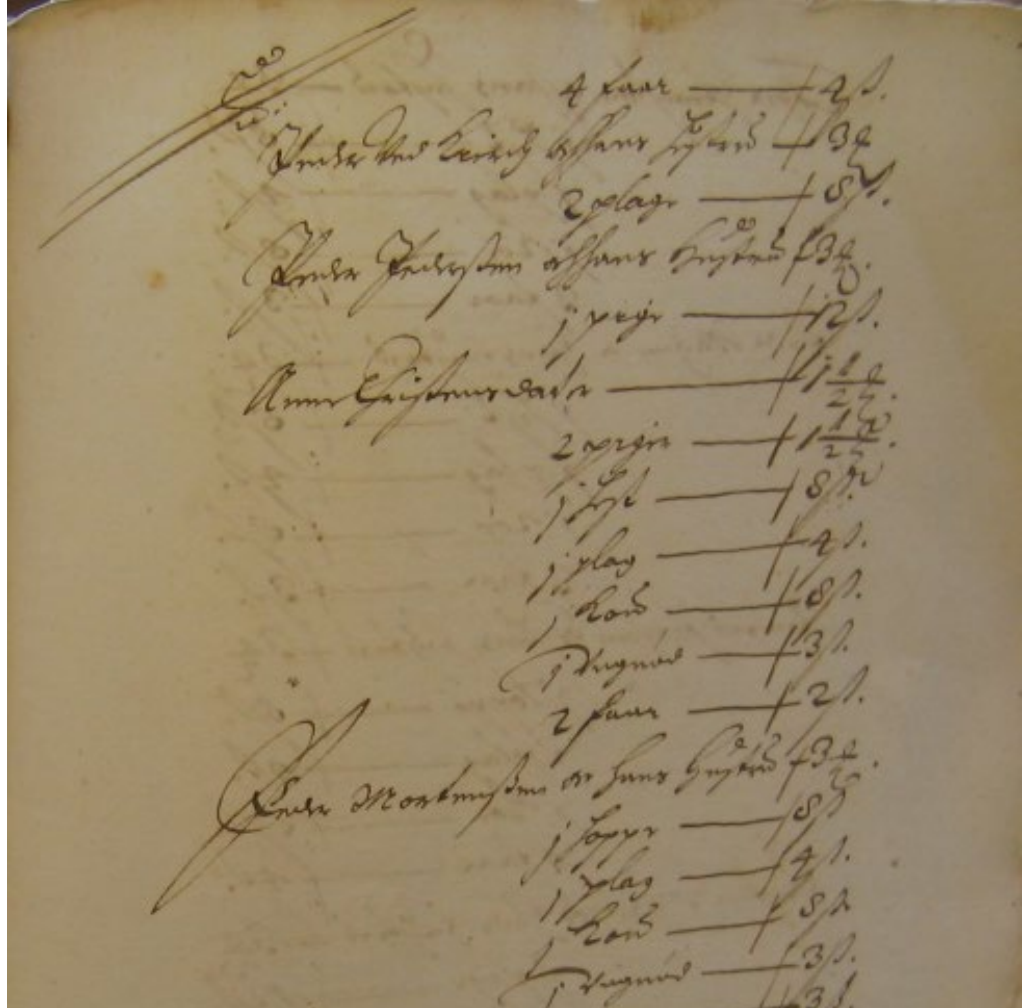
- Konsumtions-, familie og folkeskatregnskab:  
ca. 1671- folkeholdsskat (tjenestefolk og  
hjemmeboende børn over 15 år) og  
familieskat (kopskat, efter antallet af  
husstandens medlemmer over 15 (12) år)  
Konsumtionsskat på bryllupper  
(kopulationsafgift) 1761-1792, ofte med  
brudens fars navn, stilling og bopæl  
(bondestanden betalte ikke kopulationsafgift)



- Ekstraskatteregnskab: 1660-, ekstraordinære skatter, kopskatter, især talrige 1676-1720 (dog ingen børn under ca. 10-12 år). Månedlig kopskatter 1762-1812 for hele befolkningen (undtagen børn under 12 (16) år)

# Eksempel på amtsregnskab

- Dueholm-Ørum-  
Vestervig  
amtsregnskaber  
ekstraskatteregn-  
skaber 1682-1684  
(1178)



	Kloster Ekstraskatteregnskaber 1678	Kloster Ekstraskatteregnskaber 1679	Start bestilling
1178	Dueholm, Ørum og Vestervig Kloster Ekstraskatteregnskaber 1682	Dueholm, Ørum og Vestervig Kloster Ekstraskatteregnskaber 1684	Start bestilling
1179	Dueholm, Ørum og Vestervig Kloster Ekstraskatteregnskaber	Ingen beskrivelse	Start bestilling

# Eksempel

- Gårdmanden Christopher Nielsen i Drejø Sogn var gift med en Maren Jørgensdatter (ca. 1655-1725)
- Ved flere af deres børns dåb ses en Jørgen Andersen "fra Hvidkilde", der kan være far til Maren Jørgensdatter
- Herregården Hvidkilde ligger i Egense Sogn, og sognets kirkebog er gået tabt!

# Jørgen Andersen fra Hvidkilde

- Egense Sogn hørte under Nyborg Amt og Sunds Herred
- Jørgen Andersen nævnes i adskillige skattemandtaller på Hvidkilde 1677-1682
- Fx står der i sognemandtalslisten (bilag) til konsumtions-, familie og folkeskatten for Egense Sogn 1677:

*Noc Forpacterne selff med deris qvinder*

*Johan Christian Thur, Sibylla Brand*

*Jørgen Andersen, Maren Hansdatter*

# Henrik Jørgensen fra Langeland

- Henrik Jørgensen ”fra Langeland”, der ses som fadder til et af Christopher Nielsen og Maren Jørgensdatters børn 1696, kan være bror til Maren
- Bladrede amtsregnskaberne for 1696 igennem for Langeland. En Henrik Jørgensen blev fundet i Longelse Sogn:

*Paa Møllegaard*

*forpagter Hendrich Jørgensen*

*1 systerdatter Susanne Christophersdatter*

# En sidste ledetråd

- Susanne Christophersdatter, datter af Christopher Nielsen og Maren Jørgensdatter, blev gift o. 1710 med en Erik Eriksen i Longelse Sogn
- I Susannes skifte 1720 ses to tinfade med initialerne I.A.S.M.H.D., sikkert et arvestykke efter Jørgen Andersen og Maren Hansdatter



# Tilgængelighedsregler

- Godsarkiver er privatarkiver
- Donator (dvs. den, der afleverer) kan selv fastsætte tilgængelighedsregler - indenfor rimelighedens grænser
- Ikke usædvanligt, at donator skal spørges, hvis der er tale om godsarkivalier med personoplysninger yngre end 75-80 år